
Sierras paleozoicas de La Virgen y Vicort
(074)

ÍNDICE

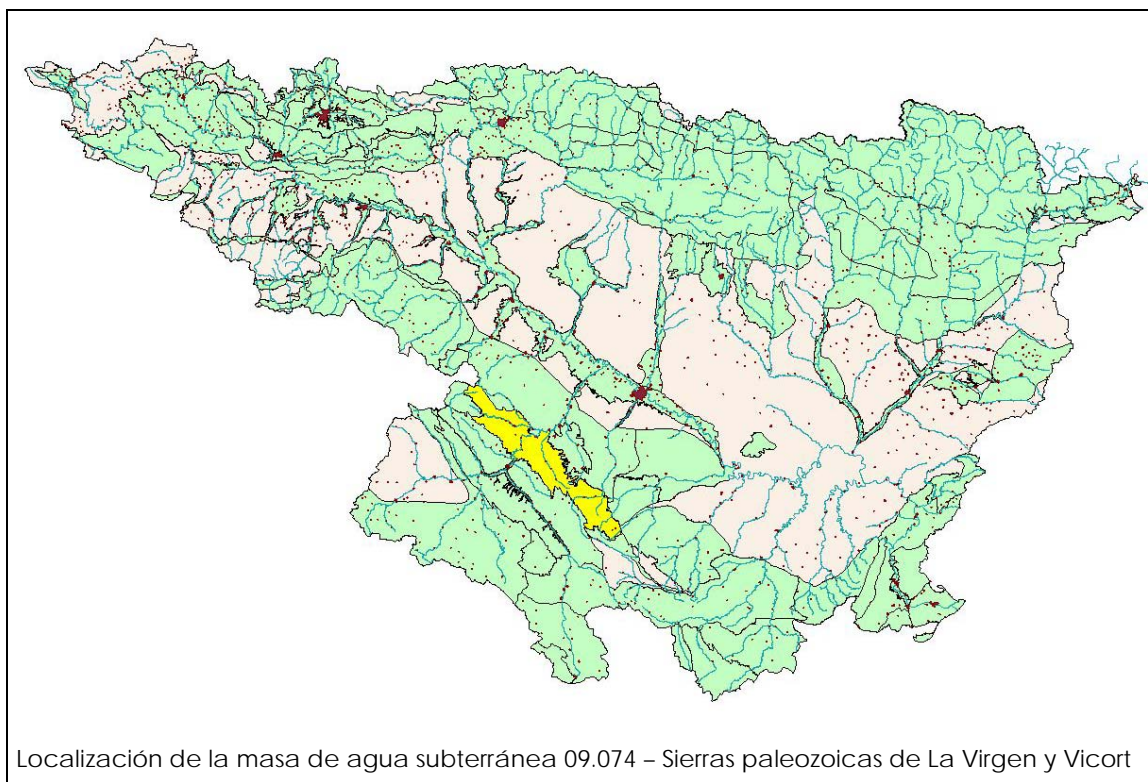
1.- LOCALIZACIÓN Y LÍMITES	1
2.- CARACTERÍSTICAS GEOLÓGICAS	1
3.- ACUÍFEROS	2
4.- PARÁMETROS HIDRODINÁMICOS	2
5.- PIEZOMETRÍA Y DIRECCIONES DE FLUJO	2
6.- ÁREAS DE RECARGA Y DESCARGA.....	3
7.- HIDROQUÍMICA.....	3
8.- DIAGNOSIS DEL ESTADO	3

1.- LOCALIZACIÓN Y LÍMITES

Se corresponde con las Sierras Paleozoicas situadas en el Dominio Central Ibérico. Comprende las sierras de Algairén, de Tablado, de la Virgen, Vicort, Modorra, Cucalón, Caballero.

Se incluyen en esta masa de agua los afloramientos jurásicos ubicados en la margen derecha del Jalón, aguas arriba de Ricla.

Cuenta con una extensión de 1198 km², casi en su totalidad en la comunidad de Aragón, excepto un 2% en Soria (Castilla y León).



Está limitada por el contacto del Paleozoico y, algunos casos en los que aflora, del Buntsandstein, con los materiales adyacentes mesozoicos, terciarios y cuaternarios.

2.- CARACTERÍSTICAS GEOLÓGICAS

Se trata de una formación montañosa de materiales paleozoicos (pizarras, cuarcitas, areniscas, conglomerados, calizas y margas), alargada en dirección NO-SE muy controlada por fallas de zócalo tardihercínicas, pliegues y cabalgamientos. Además, en varias zonas de los bordes afloran areniscas, arcillas y conglomerados del Buntsandstein.

En la cuenca del Aranda y en la confluencia de los ríos Grió y Jalón algunos materiales jurásicos y triásicos.

3. - ACUÍFEROS

La mayor parte del ámbito de esta masa de agua subterránea está constituido por afloramientos de baja permeabilidad y por tanto de escaso interés hidrogeológico.

Las principales formaciones permeables incluyen:

<i>N</i>	<i>Edad</i>	<i>Litología</i>
1	Carbonatado jurásico	Fms Cortes de Tajuña, Cuevas Labradas y Chelva
2	Terciario	Conglomerados
3	Cuaternario indiferenciado	Conglomerados, gravas y arenas
4	Aluvial de Ribota	Arenas y gravas
5	Aluvial del Jalón	Arenas y gravas
6	Aluvial del Perejiles	Arenas y gravas
7	Aluvial del Huerva	Arenas y gravas

El acuífero Jurásico está limitado a los afloramiento de Jarque y los de Ricla. En estos sectores constituye un acuífero de carácter libre, muy permeable por fisuración y carstificación.

Los conglomerados terciarios pueden constituir pequeños acuíferos permeables por fisuración y carstificación en la cuenca del Grió.

Los materiales cuaternarios tienen en general pequeño desarrollo tanto vertical como en extensión. Se trata de pequeños acuíferos locales, muy permeables por porosidad intergranular, y que están vinculados a los ríos relacionados con esta masa de agua subterránea: Jalón, Huerva, Perejiles y Ribota.

4. - PARÁMETROS HIDRODINÁMICOS

No se dispone de información sobre los parámetros hidrodinámicos de los niveles permeables que alberga esta masa de agua subterránea

5. - PIEZOMETRÍA Y DIRECCIONES DE FLUJO

La mayor parte de la extensión de esta masa de agua está formada por materiales paleozoicos de baja permeabilidad. Los flujos subterráneos de estas áreas están limitados a la zona de alteración superficial, y están muy condicionados por la topografía local en dirección a la red de drenaje superficial.

6. - ÁREAS DE RECARGA Y DESCARGA

El mecanismo principal es la infiltración de la precipitación sobre las zonas de mayor permeabilidad relativa.

Mediante pequeños manantiales, a la red hidrográfica y, posiblemente, a otras masas colindantes.

7. - HIDROQUIMICA

La variedad litológica de esta zona hace que presente un fondo químico muy variado, desde aguas poco mineralizadas de las zonas paleozoicas más montañosas, hasta aguas de mineralización notable a fuerte asociadas a rocas triásicas.

En las zonas de regadío se detectan algunos contenidos en nitrato, si bien representan pequeños volúmenes de agua subterránea asociadas a los exiguos aluviales presentes, de escasa representatividad.

8. - DIAGNOSIS DEL ESTADO

Las extracciones se concentran en los pequeños aluviales de los ríos Grío, Aranda y del Jalón.

No hay evidencias de contaminación puntual

Se realizan vertidos urbanos sin depurar en Illueca y Brea, hacia el río Aranda.

Se trata de una zona de montaña poco habitada. Presiones poco relevantes. La agricultura de regadío apenas supone unos 40 km², concentrada en los angostos aluviales del Jalón, Isuela, Aranda y Grío. El resto son mosaicos abancalados de secano en zonas montañosas.

No se considera en riesgo